



ODDĚLENÍ
SPRÁVA CHKO JIZERSKÉ HORY
U Jezů 10, 460 01 Liberec
tel.: 951424727
e-mail: jizhory@nature.cz
IDDS: zqmdynq

dle rozdělovníku

NAŠE Č.J.: SR/2634/LI/2021 - 2
VAŠE Č.J.: Pla/2021/049783

VYŘÍZUJE: Farský Kamil, Ing.

V LIBERCI: 19.11.2021

Věc: Závazné stanovisko podle ustanovení § 4 odst. 2 a § 44 odst. 1 zákona č. 114/1992 Sb. o ochraně přírody a krajiny ve znění pozdějších předpisů k zásahu do významného krajinného prvku a k vydání společného povolení stavby: „Smědá, Hejnice – stabilizace podélného profilu, ř.km. 38,100 – 38,300“ situované na pozemcích pč. 212/5 a 1356/1 v k.ú. Hejnice a na pč. 2106/6 a 1872 v k.ú. Bílý Potok pod Smrkem.

Agentura ochrany přírody a krajiny České republiky (dále AOPK ČR) jako orgán ochrany přírody příslušný podle § 78 odst. 1 zákona č. 114/1992 Sb. o ochraně přírody a krajiny ve znění pozdějších předpisů (dále zákon) na podkladě žádosti, kterou předložil žadatel: Povodí Labe, s.p., IČO: 70890005 se sídlem Víta Nejedlého 951, 50003 Hradec Králové dne 25.6.2021 a žádost doložil projektovou dokumentací stavby ve stupni zpracování DUR+DSJ (zpracovatel: Ing. S. Winkler, autorizace Ing. P. Vávra, ČKAIT 0601804, datum zpracování 06/2021, zak.č. 3621), jako dotčený orgán dle ust. § 149 zákona č. 500/2004 Sb., správní řád, ve znění pozdějších předpisů (dále správní řád) **vydává**

Z Á V A Z N Ě S T A N O V I S K O

Podle ust. § 4 odst. 2 a § 44 odst. 1 zákona AOPK ČR žadateli: Povodí Labe, s.p., IČO: 70890005 se sídlem Víta Nejedlého 951, 50003 Hradec Králové

u d ě l u j e s o u h l a s

se zásahem do významného krajinného prvku - vodní tok Smědá (IDVT 10100084), dále s vydáním společného povolení stavby: „Smědá, Hejnice – stabilizace podélného profilu, ř.km. 38,100 – 38,300“ situované na pozemcích pč. 212/5 a 1356/1 v k.ú. Hejnice a na pč. 2106/6 a 1872 v k.ú. Bílý Potok pod Smrkem dle předložené projektové dokumentace stavby ve stupni zpracování DUR+DSJ (zpracovatel: Ing. S. Winkler, autorizace Ing. P. Vávra, ČKAIT 0601804, datum zpracování 06/2021, zak.č. 3621) a **stanovuje podmínky:**

1. Při zjištění výskytu zvláště chráněných druhů rostlin a živočichů v souvislosti s realizací záměru je povinností žadatele kontaktovat AOPK ČR, která stanoví další postup.
2. Bezprostředně před zajímáním jednotlivých stavebních úseků bude proveden záchranný odlov ryb a jejich transfer na předem vytipovaný náhradní biotop.
3. AOPK ČR bude v předstihu oznámen termín zahájení a ukončení stavby, zástupce AOPK ČR bude přizván na vybrané kontrolní dny konané v průběhu stavby.
4. Na veškeré kamenné konstrukce stavby bude použit místní kámen, zde liberecká žula.
5. V rámci provádění stavby bude technicky zabráněno únikům látek způsobujících havarijný znečištění povrchových vod.
6. Prostory stavby a staveniště budou po jejich ukončení uvedeny do esteticky přijatelného stavu, tzn., že prostory se skrytou drnovou vrstvou budou zpětně ohumusovány a zatravněny rostlinnými druhy místního původu.

Závazné stanovisko je vydáno pro ohlášení stavby. Jeho obsah je závazný pro souhlas s ohlášením stavby.

ODŮVODNĚNÍ

Žadatel: Povodí Labe, s.p., IČO: 70890005 se sídlem Víta Nejedlého 951, 50003 Hradec Králové požádal dne 22.10.2021 AOPK ČR o závazné stanovisko podle ustanovení § 4 odst. 2 zákona se zásahem do významného krajinného prvku - vodní tok Smědá (IDVT 10100084), dále s vydáním společného povolení stavby: „Smědá, Bílý Potok – stabilizace podélného profilu, ř.km. 39,230 – 39,450“ situované na pozemku pč. 2106/6 v k.ú. Bílý Potok pod Smrkem dle předložené projektové dokumentace stavby ve stupni zpracování DUR+DSJ (zpracovatel: Ing. S. Winkler, autorizace Ing. P. Vávra, ČKAIT 0601804, datum zpracování 05/2021, zak.č. 3622). Je navržena stabilizace podélného profilu koryta předmětného vodního toku ve stávajícím upraveném úseku v obcích Hejnice a Bílý Potok. V daném úseku budou zbudovány následující konstrukce:

- příčné prahy v počtu osm kusů přes celou šířku koryta a jedno žebro. Pohledová část bude opatřena obkladem z hrubých kopáků
- zachytávací práh, osazený balvany pro zachytávání splavenin při povodňových epizodách
- šest příčných prahů bude opatřeno balvanitými skluzy, které budou před a za konstrukcí. Jeden příčný práh bude doplněn skluzem pouze před konstrukcí. Zachytávací práh, uzávěrný práh a žebro bude bez balvanitých skluzů
- trvalý sjezd do koryta pro přístup mechanizace kvůli budoucí údržbě zachytávacího prahu.

Projekt stavby v tužkové verzi jeho zpracování byl projektantem stavby průběžně konzultován a odsouhlasen AOPK ČR, RP Liberecko. Předpokládaný termín realizace stavby je 2022 – 2024.

Vliv záměru na přírodu a krajinu CHKO Jizerské hory posuzuje AOPK ČR na podkladě ustanovení zákona, Plánu péče o CHKO Jizerské hory, mapování biotopů a vlastní znalosti poměrů v místě stavby. Záměrem dotčená lokalita v k.ú. Hejnice a v k.ú. Bílý Potok pod Smrkem leží ve čtvrté zóně ochrany přírody na území CHKO Jizerské hory. V územním systému ekologické stability je záměrem dotčený vodní tok nedílnou součástí lokálního biokoridoru. Ochrana systému ekologické stability je podle ustanovení § 4 odst. 1 zákona povinností všech vlastníků a uživatelů pozemků tvořících jeho základ; jeho vytváření je veřejným zájmem, na kterém se podílejí vlastníci pozemků, obce i stát. Vodoteč Smědá je současně pstruhovým revírem s potvrzeným výskytem lososovitých druhů ryb.

Záměr předmětné stavby je současně navržen na pozemku koryta vodního toku Smědé. AOPK ČR posoudila vliv předloženého záměru z hlediska zájmů ochrany přírody a krajiny na podkladě ust. § 3 odst. 1, písm. b) zákona, podle kterého jsou vodní toky chráněny jako významné krajinné prvky (VKP). Podle ustanovení § 4 odst. 2 zákona jsou VKP chráněny před poškozováním a ničením. Využívají se pouze tak, aby nebyla narušena jejich obnova a nedošlo k ohrožení nebo oslabení jejich stabilizační funkce. K zásahům, které by mohly vést k poškození nebo zničení významného krajinného prvku nebo ohrožení či oslabení jeho ekologicko-stabilizační funkce, si musí ten, kdo takové zásahy zamýšlí, opatřit závazné stanovisko orgánu ochrany přírody. Mezi takové zásahy patří zejména umísťování staveb, pozemkové úpravy, změny kultur pozemků, odvodňování pozemků, úpravy vodních toků a nádrží a těžba nerostů. Realizací záměru v rozsahu dle předložené žádosti by mohlo dojít k poškození VKP a k ohrožení či oslabení jejich ekologicko-stabilizační funkce, a to narušením stávajícího vodního režimu v upraveném korytě vodního toku a ohrožením biotopu na vodu vázaných živočichů a případným znečištěním povrchových vod v případě technologické nekázně při provádění stavby. Podmínky stanovené ve výrokové části tohoto závazného stanoviska směřují k uchování ekologicko-stabilizační funkce významného krajinného prvku - zde vodního toku a jeho bioty.

POUČENÍ

Závazné stanovisko dle § 149 správního řádu není samostatným správním rozhodnutím a nelze se proti němu odvolat. Jeho obsah je závazný pro výrokovou část rozhodnutí stavebního úřadu či vodoprávního úřadu, resp. pro územní souhlas nebo souhlas s ohlášením stavby. Obsah závazného stanoviska lze napadnout pouze odvoláním proti rozhodnutí příslušného stavebního úřadu či vodoprávního úřadu.

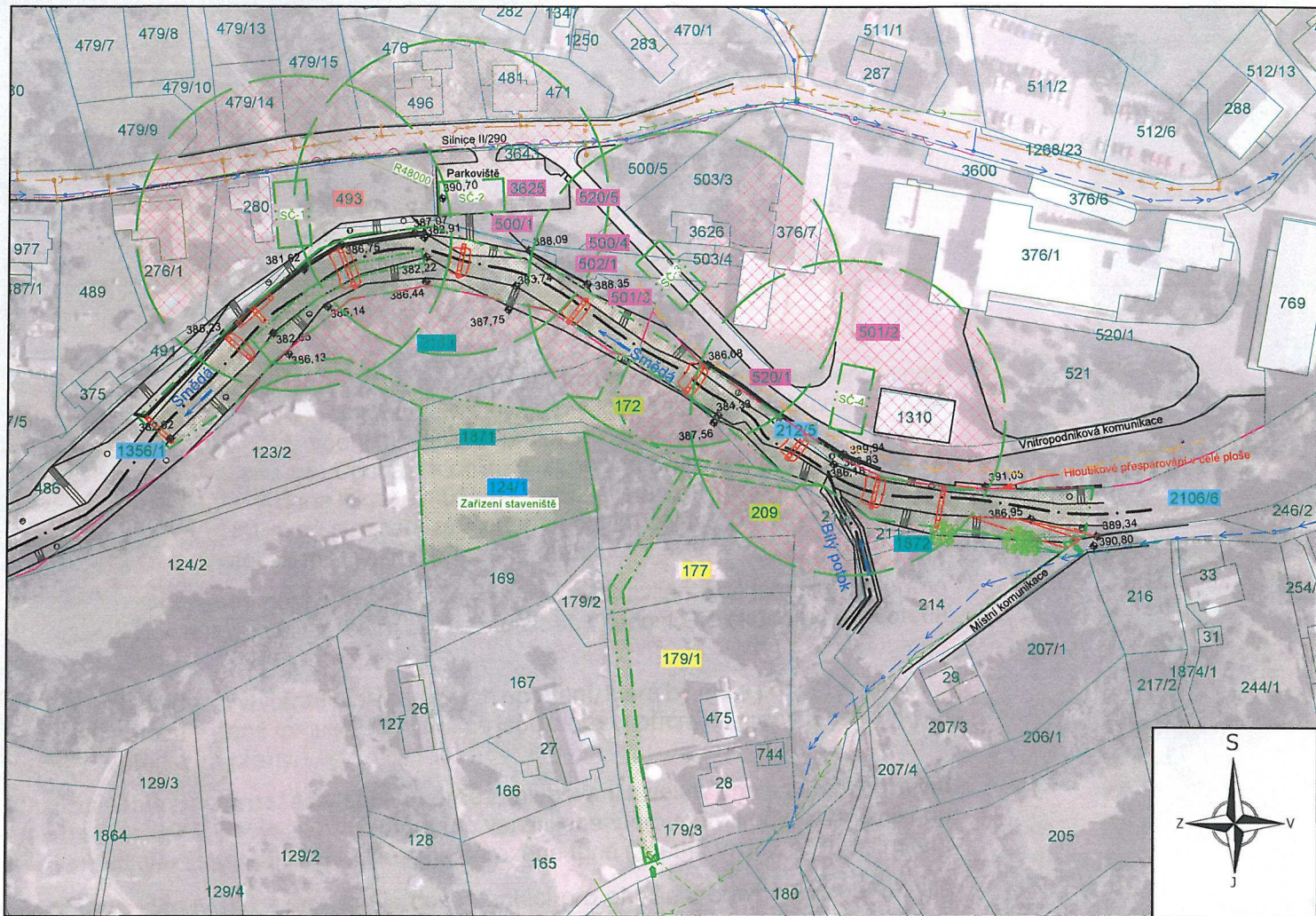
Ing. Tomáš Korytář

VEDOUcí SPRÁVY CHKO JIZERSKÉ HORY

Příloha: potvrzená koordinační situace stavby

Rozdělovník:

Povodí Labe s.p., Hradec Králové, Víta Nejedlého 951/8, 50003 Hradec Králové
Městský úřad Frýdlant, vodoprávní úřad



Seznam dotčených pozemků					
p. č.	Druh pozemku	Vlastník	Způsob dotčení	Využití	Plocha [m²]
212/5	ostatní plocha	Povodí Labe, státní podnik, Víta Nejedlého 951/8, 500 03 Hradec Králové	trvalý	stavba	2
1356/1	vodní plocha	Povodí Labe, státní podnik, Víta Nejedlého 951/8, 500 03 Hradec Králové	trvalý	stavba	170
2106/6	vodní plocha	Povodí Labe, státní podnik, Víta Nejedlého 951/8, 500 03 Hradec Králové	trvalý	stavba	165
177	trvalý travní porost	Fischer Ludvík, 108, 463 62 Bílý Potok	dočasné	přístup	100
179/1	zahrada	Fischer Ludvík, 108, 463 62 Bílý Potok	dočasné	přístup	300
493	zahrada	SJM Borek Bohuš a Borková Věra, Borek Bohuš, Oběti 6. května 554/4, Krč, 140 00 Praha Borková Věra, Jinolická 866, Dolní Počernice, 190 12 Praha	dočasné	přístup	300
124/1	trvalý travní porost	Ing. Třmář Martin, MBA, Provázkova 2215/3, Modřany, 143 00 Praha 4	dočasné	přístup	1650
500/1	ostatní plocha	LOBELICH s.r.o., Zámecká 626, 463 65 Nové Město pod Smrkem	dočasné	přístup	500
500/4	ostatní plocha	LOBELICH s.r.o., Zámecká 626, 463 65 Nové Město pod Smrkem	dočasné	přístup	92
501/2	ostatní plocha	LOBELICH s.r.o., Zámecká 626, 463 65 Nové Město pod Smrkem	dočasné	přístup	1200
501/3	ostatní plocha	LOBELICH s.r.o., Zámecká 626, 463 65 Nové Město pod Smrkem	dočasné	přístup	39
502/1	vodní plocha	LOBELICH s.r.o., Zámecká 626, 463 65 Nové Město pod Smrkem	dočasné	přístup	424
520/1	ostatní plocha	LOBELICH s.r.o., Zámecká 626, 463 65 Nové Město pod Smrkem	dočasné	přístup	530
520/5	ostatní plocha	LOBELICH s.r.o., Zámecká 626, 463 65 Nové Město pod Smrkem	dočasné	přístup	80
3625	ostatní plocha	LOBELICH s.r.o., Zámecká 626, 463 65 Nové Město pod Smrkem	dočasné	přístup	300
172	lesní pozemek	Lesy České republiky, s.p., Přemyslova 1106/19, Nový Hradec Králové, 500 08 Hradec Králové	dočasné	přístup	550
209	lesní pozemek	Lesy České republiky, s.p., Přemyslova 1106/19, Nový Hradec Králové, 500 08 Hradec Králové	dočasné	přístup	130
1871	ostatní plocha	Obec Bílý Potok, 337 463 62 Bílý Potok	dočasné	přístup	310
1872	ostatní plocha	Obec Bílý Potok, 337 463 62 Bílý Potok	trvalý	sjezd	27
2163	trvalý travní porost	Obec Bílý Potok, 337 463 62 Bílý Potok	dočasné	přístup	350

Legenda:

- návrhový stav
- stávající stav
- hranice staveniště
- kanalizace
- vodovod
- nadzemní vedení NN, do 1 kW
- sčítací kabel, nadzemní
- plynovod STL
- kamenný zához
- dočasná komunikace v prostoru koryta
- zařízení staveniště
- území zakázané manipulace
- vjezd na staveniště

Poznámky:

SČ - stanoviště čerpadla 20 m x 10 m, velikost včetně autodomčivače

Zakreslení inženýrských sítí je pouze orientační. V prostoru průmyslového závodu firmy CIS systems je vedeno plynové potrubí podél hranicí zdi. Umístění a poloha není v době realizace projektu známa. Zhotovitel provede vytyčení a navrhne příslušná opatření proti poškození v souladu s podmínkami správců sítí viz Souhrnná technická zpráva, doklady.

Přístupové cesty ke staveništi budou zpevněny. Projektant předpokládá použití panelů.

Zhotovitel posoudí danou lokalitu a určí pro něj nejvhodnější přístupové cesty. Vykácí nejméně porosty a po konci stavby provede náhradní výsadbu. Druhovoutý náhradní výsadbu určí vlastník daného pozemku.

Po dokončení stavby budou pozemky využité pro zařízení staveniště navráceny do původního stavu.

Výškové kóty v metrech.
Výškový systém B.p.v.

Ved. odd. proj.	Ing. P. Vávra	Autor. inženýr	Ing. P. Vávra
Vypracoval	Ing. S. Winkler	Zodp. proj.	Ing. S. Winkler
Kraj: Liberecký	Obec: Hejnice	K.Ú.: Hejnice (638196)	
Investor: Povodí Labe, státní podnik			
Název akce:	Smědá, Hejnice, stabilizace podélného profilu, ř.km 38,100 - 38,300		
Obsah výkresu:	Koordinační situace		
Datum	červen 2021		
Formát	4x A4		
Stupeň dok.	DUR + DSJ		
Pořadové číslo	3621		
Číslo stavby	219 210 015		
Měřítko	1 : 1000		
Č. přílohy	C.2		

AGENTURA OCHRANY PŘÍRODY A KRAJINY ČR
UDĚLUJE SOUHLAS POD Č. J. 19.11.2021
ZE DNE 19.11.2021
FANŠT' KAPIC